



UNIUNEA EUROPEANĂ
Fondul Social European



GUVERNUL ROMÂNIEI
Ministerul Administrației și Internelor



Inovație în administrație
Programul Operațional
„Dezvoltarea Capacității Administrative”

*”Stabilirea politicilor publice în Municipiul Onești integrate în strategia de dezvoltare locală”
Proiect co-finanțat din Fondul Social European prin Programul Operațional “Dezvoltarea Capacității Administrative 2007 – 2013*

VI. ANALIZA SWOT

Primul pas în elaborarea Strategiei de dezvoltare locală a municipiului Onești a fost evaluarea situației curente a municipiului din perspectiva domeniilor cheie care a permis analiza în detaliu a tuturor aspectelor pozitive și negative ale evoluției sale.

Scopul final al acestei evaluări reprezintă atât formularea obiectivelor strategice ale municipiului Onești pe termen lung, cât și stabilirea direcțiilor de dezvoltare pentru a atinge obiectivele stabilite.

În procesul de elaborarea a strategiei s-a folosit analiza SWOT, ca instrument managerial, pentru evaluarea și prezentarea sintetică a aspectelor celor mai importante care vor afecta, într-un mod sau altul, evoluția viitoare a municipiului Onești.

Orice comunitate trebuie să asimileze și să promoveze o viziune strategică în ceea ce privește dezvoltarea sa în viitor. Lipsa unei asemenea viziuni duce la o activitate administrativă haotică, în cadrul căreia se pot rata oportunități și se consumă irațional resurse prețioase. Experiența internațională a arătat că proiectele și programele operaționale funcționează cel mai bine atunci când fac parte dintr-un cadru coerent și când există o coordonare la nivel strategic.

Procesul de planificare strategică (PPS) a vizat definirea reperelor strategice de dezvoltare a unei comunități pe o perioadă de 10 ani. Etapele metodologice principale ale PPS au fost următoarele:

- realizarea unei analize preliminare;
- stabilirea viziunii asupra dezvoltării strategice a comunității;



UNIUNEA EUROPEANĂ
Fondul Social European



GUVERNUL ROMÂNIEI
Ministerul Administrației și Internelor



Inovație în administrație
Programul Operațional
„Dezvoltarea Capacității Administrative”

”Stabilirea politicilor publice în Municipiul Onești integrate în strategia de dezvoltare locală”
Proiect co-finanțat din Fondul Social European prin Programul Operațional “Dezvoltarea Capacității Administrative 2007 – 2013

- analiza sectorială a domeniilor strategice principale;
- articularea documentului strategic.

Analiza SWOT este o metodologie de analiză a unui proiect. Numele este descriptiv:

Strengths (puncte tari)

Weaknesses (puncte slabe)

Opportunities (oportunitati)

Threats (riscuri).

Pentru a avea certitudine că politicile și programele existente corespund necesităților de dezvoltare a municipiului Onești, în cadrul limitărilor impuse de resursele locale disponibile și pentru accesarea fondurilor prin care Uniunea Europeană susține politica de dezvoltare regională s-a impus elaborarea strategiei de dezvoltare locală pentru perioada 2012 - 2022.

Problemele cheie au fost identificate pe baza concluziilor evaluării premergătoare și prezentate în cadrul unei matrici, sub forma punctelor slabe, punctelor tari, oportunităților și amenințărilor.

Punctele tari se referă la mediul intern și reprezintă resursele și capacitățile de care comunitatea dispune și care sunt superioare celor deținute de alte comunități similare.

Punctele slabe se referă la mediul intern și reprezintă resursele și capacitățile insuficiente sau de o calitate inferioară celor deținute de alte comunități similare.



UNIUNEA EUROPEANĂ
Fondul Social European



GUVERNUL ROMÂNIEI
Ministerul Administrației și Internelor



Inovație în administrație
Programul Operațional
„Dezvoltarea Capacității Administrative”

”Stabilirea politicilor publice în Municipiul Onești integrate în strategia de dezvoltare locală”
Proiect co-finanțat din Fondul Social European prin Programul Operațional “Dezvoltarea Capacității Administrative 2007 – 2013

Oportunitățile se referă la mediul extern și reprezintă suma evoluțiilor favorabile ale mediului de ansamblu al țării, care poate îmbrăca forme extrem de diferite plecând de la schimbările legislative, integrarea europeană și posibilitatea oferită comunității de a se dezvolta într-o formă superioară pe ansamblu sau pe domenii de interes.

Amenințările se referă la mediul extern și reprezintă evoluții defavorabile ale acestuia privite în ansamblu, care pot îmbrăca forme extrem de diferite, plecând de la schimbările de mentalitate, lacunele legislative și evoluții economice negative sau instabile care afectează capacitatea comunității de a atinge obiectivele strategice pe care și le-a propus.

În urma analizei SWOT s-au identificat trei principii prioritare care ar trebui să stea la baza elaborării strategiei în vederea dezvoltării durabile, și anume:



UNIUNEA EUROPEANĂ
Fondul Social European

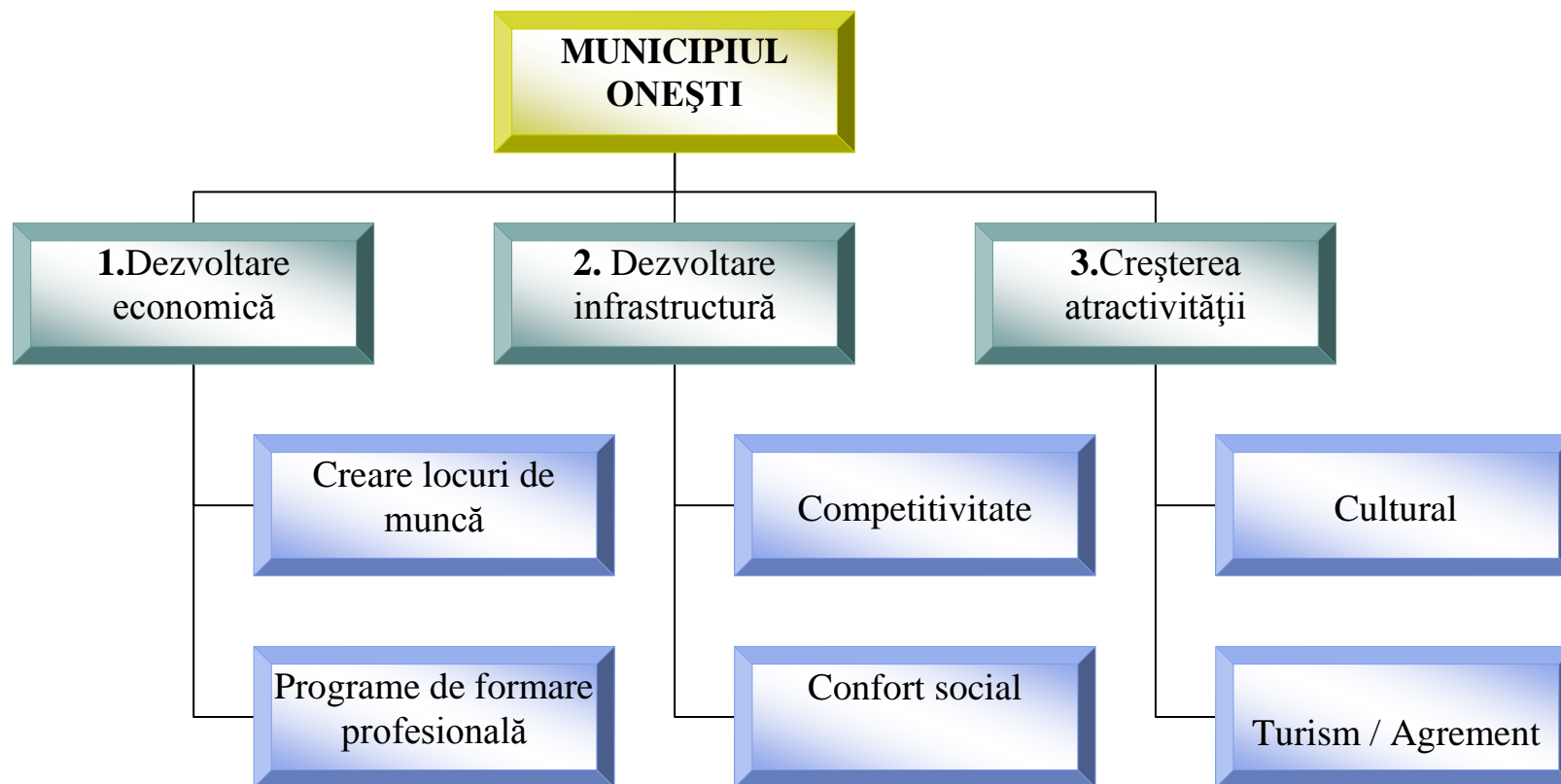


GUVERNUL ROMÂNIEI
Ministerul Administrației și Internelor



Inovație în administrație
Programul Operațional
„Dezvoltarea Capacității Administrative”

*”Stabilirea politicilor publice în Municipiul Onești integrate în strategia de dezvoltare locală”
Proiect co-finanțat din Fondul Social European prin Programul Operațional “Dezvoltarea Capacității Administrative 2007 – 2013*





UNIUNEA EUROPEANĂ
Fondul Social European



GUVERNUL ROMÂNIEI
Ministerul Administrației și Internelor



Inovație în administrație
Programul Operațional
„Dezvoltarea Capacității Administrative”

”Stabilirea politicilor publice în Municipiul Onești integrate în strategia de dezvoltare locală”
Proiect co-finanțat din Fondul Social European prin Programul Operațional “Dezvoltarea Capacității Administrative 2007 – 2013

Caracteristici generale:

amplasare, cadrul natural, elemente istorico - geografice, resurse

PUNCTE TARI Strengths	PUNCTE SLABE Weaknesses
<ul style="list-style-type: none"> ▪ Municipiul Onești este amplasat la intersecția unor drumuri naționale: DN 11 Bacău – Onești – Brașov, DN 11 A Onești – Adjud și acces la DN 2 (E 85), DN 12 A Onești – Comănești – Miercurea Ciuc ▪ beneficiază de rețele feroviare (linii simple electrificate – Onești – Tg. Ocna – Comănești – Miercurea Ciuc și linii duble electrificate – Onești – Adjud – Bacău și Onești – Adjud – Focșani) ▪ apropierea de aeroportul Bacău (56 km) ▪ apropierea de Coridorul IX - PAN EUROPEAN poate facilita accesul la transportul internațional ▪ cadrul natural specific zonei subcarpatice ▪ așezat în zona de confluență a râurilor Trotuș, Tazlău, Oituz și Cașin ▪ existența rezervației naturale Perchiu cu o suprafață de 206,47 ha, cu specii de floră și faună protejate ▪ identitate istorică ▪ tradiție sportivă 	<ul style="list-style-type: none"> ▪ degradarea peisajului și afectarea unor ecosisteme naturale de pe Rezervatia Perchiu ▪ organizarea societății civile pentru promovarea conceptelor ecologice ▪ vestigiile istorice nu sunt reprezentate la adevărata lor valoare ▪ Insuficienta promovare turistică a zonei



UNIUNEA EUROPEANĂ
Fondul Social European



GUVERNUL ROMÂNIEI
Ministerul Administrației și Internelor



Inovație în administrație
Programul Operațional
„Dezvoltarea Capacității Administrative”

*”Stabilirea politicilor publice în Municipiul Onești integrate în strategia de dezvoltare locală”
Proiect co-finanțat din Fondul Social European prin Programul Operațional “Dezvoltarea Capacității Administrative 2007 – 2013*

OPORTUNITĂȚI Opportunities	AMENINȚĂRI Threats
<ul style="list-style-type: none"> ▪ interesul crescut la nivel național pentru conservarea biodiversității ▪ valorificarea superioară a resurselor locale (păduri, izvoare, sare, petrol, gaze naturale , carbune) ▪ existența unui climat temperat în zona <ul style="list-style-type: none"> -amplasarea geografica la limita UE - promovarea unor competitii sportive la nivel national care pot fi organizate in municipiul Onesti 	<ul style="list-style-type: none"> ▪ schimbările climatice și degradarea mediului înconjurător ▪ lipsa măsurilor de prevenire a inundațiilor și existența riscurilor de apariție a dezastrelor naturale, cauzate de lipsa surselor financiare



UNIUNEA EUROPEANĂ
Fondul Social European



GUVERNUL ROMÂNIEI
Ministerul Administrației și Internelor



Inovație în administrație
Programul Operațional
„Dezvoltarea Capacității Administrative”

”Stabilirea politicilor publice în Municipiul Onești integrate în strategia de dezvoltare locală”
Proiect co-finanțat din Fondul Social European prin Programul Operațional “Dezvoltarea Capacității Administrative 2007 – 2013

POPULAȚIE, RESURSE UMANE, CAPITAL UMAN

PUNCTE TARI	PUNCTE SLABE
<ul style="list-style-type: none"> ▪ populație omogenă și stabilă ▪ ospitalitatea tradițională recunoscută a locuitorilor ▪ ocuparea forței de muncă locale urmărește profilul economic al municipiului ▪ resurse umane calificate în domeniile în care s-ar putea identifica oportunități economice ▪ existența unor exemple de succes a unor localnici cu inițiativă - populatie educata 	<ul style="list-style-type: none"> ▪ scăderea populației ▪ capacitatea financiară relativ scăzută a locuitorilor regiunii ▪ resurse financiare limitate privind susținerea persoanelor fără venituri ▪ lipsa unei piețe a muncii diversificate și dinamice ▪ număr scăzut de resurse umane incluse în programe locale de calificare / recalificare și conversie profesională
OPORTUNITĂȚI	AMENINȚĂRI
<ul style="list-style-type: none"> ▪ existența strategiei naționale antisărăcie ▪ posibilitatea accesării unor programe de finanțare guvernamentală pentru reconversie profesională și crearea de noi locuri de muncă pentru șomeri ▪ grad redus de ocupare profesională, ▪ organizarea de cursuri de formare și reconversie profesională în regiune ▪ programe pentru dezvoltarea ONG –urilor care ar da posibilitatea atragerii de fonduri ▪ programe guvernamentale de subvenționare a angajării absolvenților de învățământ de orice tip ▪ programe europene de dezvoltare a resurselor umane 	<ul style="list-style-type: none"> ▪ scăderea numărului persoanelor calificate prin ieșirea acestora din viața activă ▪ amplificarea pregătirii teoretice a forței de muncă în detrimentul aspectelor aplicative ▪ estomparea tradițiilor locale odată cu trecerea timpului ▪ corelarea redusă a cererii și ofertei de specializări profesionale, lipsa dialogului între actorii pieței muncii ▪ continuarea migrării persoanelor înalt calificate ▪ valorificarea principiului de liberă circulație a persoanelor după aderearea României la Uniunea Europeană ▪ lipsa fondurilor bugetare, autorități – instituții de învățământ – mediu de afaceri



UNIUNEA EUROPEANĂ
Fondul Social European



GUVERNUL ROMÂNIEI
Ministerul Administrației și Internelor



Inovație în administrație
Programul Operațional
„Dezvoltarea Capacității Administrative”

”Stabilirea politicilor publice în Municipiul Onești integrate în strategia de dezvoltare locală”
Proiect co-finanțat din Fondul Social European prin Programul Operațional “Dezvoltarea Capacității Administrative 2007 – 2013

INFRASTRUCTURĂ ȘI MEDIU

PUNCTE TARI	PUNCTE SLABE
<ul style="list-style-type: none"> ▪ Oneștiul reprezintă un nod de comunicație atât rutier, cât și feroviar ▪ existența reței de apă potabilă și canalizare ▪ existența rețelei de distribuție gaze naturale ▪ existența rețelelor de cale ferată ▪ apropierea de aeroportul Bacău ▪ calitatea apei potabile este foarte bună și este disponibilă 24 h /zi ▪ calitatea mediului este bună - traversarea orasului de 4 cursuri de apă - 	<ul style="list-style-type: none"> ▪ necolectarea selecționată a deșeurilor în vederea reciclării, re folosirii, recuperării și valorificării lor ▪ educație ecologică superficială
OPORTUNITĂȚI	AMENINȚĂRI
<ul style="list-style-type: none"> ▪ realizarea infrastructurii aferente celei de a doua surse de apă potabilă ▪ realizarea liniei de centură a municipiului ▪ reabilitarea străzilor ▪ reabilitarea termică a clădirilor ▪ amplasarea panourilor solare mai ales pe timpul verii pentru apă caldă ▪ centre de colectare maculatură 	<ul style="list-style-type: none"> ▪ mentalitatea de indiferență față de protecția mediului ▪ lipsa resurselor financiare pentru îndeplinirea obiectivelor de investiții necesare ▪ scăderea veniturilor populației ▪ creșterea șomajului în zona ▪ dificultate în suportarea plății serviciilor de utilități



UNIUNEA EUROPEANĂ
Fondul Social European



GUVERNUL ROMÂNIEI
Ministerul Administrației și Internelor



Inovație în administrație
Programul Operațional
„Dezvoltarea Capacității Administrative”

”Stabilirea politicilor publice în Municipiul Onești integrate în strategia de dezvoltare locală”
Proiect co-finanțat din Fondul Social European prin Programul Operațional “Dezvoltarea Capacității Administrative 2007 – 2013

<ul style="list-style-type: none"> ▪ accesarea programelor de finanțare în vederea dezvoltării utilităților publice și protejării mediului înconjurător ▪ crearea unei politici ecologice intensive pentru stoparea poluării, ▪ extinderea și modernizarea infrastructurii de mediu ▪ identificarea și valorificarea surselor alternative de energie 	
ECONOMIE	
PUNCTE TARI	PUNCTE SLABE
<ul style="list-style-type: none"> ▪ infrastructură industrială completă ▪ tradiție în domeniul petrochimic ▪ personal calificat în industria prelucrătoare a produselor chimice, confecții, prelucrarea lemnului, construcții civile și utilaj greu. ▪ resurse naturale din zona - sare, petrol, lemn, carbune ▪ așezare la intersecția unor drumuri comerciale care fac legatura cu vestul, estul, nordul și sudul țării constituie o oportunitate pentru desfacerea rapidă a mărfurilor ▪ existența spațiilor de producție dezafectate ▪ tradiția „pioneratului” în multe aplicații practice ale petrochimiei 	<ul style="list-style-type: none"> ▪ ponderea scăzută a investițiilor cu capital străin ▪ slaba diversificare a sectoarelor economice ▪ lipsa centrelor de afaceri, informare și consultanță în afaceri ▪ lipsa asociațiilor de întreprinzători locali ▪ parteneriate public-private insuficient dezvoltate



UNIUNEA EUROPEANĂ
Fondul Social European



GUVERNUL ROMÂNIEI
Ministerul Administrației și Internelor



Inovație în administrație
Programul Operațional
„Dezvoltarea Capacității Administrative”

”Stabilirea politicilor publice în Municipiul Onești integrate în strategia de dezvoltare locală”
Proiect co-finanțat din Fondul Social European prin Programul Operațional “Dezvoltarea Capacității Administrative 2007 – 2013

OPORTUNITĂȚI	AMENINȚĂRI
<ul style="list-style-type: none"> ▪ experiență în domeniul construcțiilor inovative ▪ valorificarea resurselor naturale existente ▪ diversificarea activităților economice ▪ re tehnologizarea întreprinderilor din zona ▪ programe guvernamentale și europene de stimulare a dezvoltării întreprinderilor ▪ atragerea investitorilor prin facilități locale ▪ implicarea actorilor locali din domeniile socio - economice în rezolvarea problemelor comunității 	<ul style="list-style-type: none"> ▪ reducerea ponderii populației active și îmbătrânirea acesteia ▪ migrarea personalului specializat din petrochimie datorită reducerii drastice a activității petrochimice ▪ instabilitatea legislativă ▪ cadrul legislativ insuficient pentru sprijinul IMM-urilor la debut ▪ oferte de creditare greu accesibile (garanții mari)



UNIUNEA EUROPEANĂ
Fondul Social European



GUVERNUL ROMÂNIEI
Ministerul Administrației și Internelor



Inovație în administrație
Programul Operațional
„Dezvoltarea Capacității Administrative”

”Stabilirea politicilor publice în Municipiul Onești integrate în strategia de dezvoltare locală”
Proiect co-finanțat din Fondul Social European prin Programul Operațional “Dezvoltarea Capacității Administrative 2007 – 2013

SĂNĂTATE ȘI ASISTENȚĂ SOCIALĂ

PUNCTE TARI	PUNCTE SLABE
<ul style="list-style-type: none"> ▪ existența unui Spital municipal dotat cu echipamente medicale moderne - numar suficient de medici de familie ▪ spitalul deservește Municipiul Onești și zonele învecinate ▪ reabilitarea secțiilor de obstetrică – ginecologie și neonatologie cu finanțare de la Banca Mondială și Banca Europeană pentru Investiții ▪ număr redus de persoane asistate social ▪ existența unor spații locative pentru specialiștii din domeniul medical care ar dori să se stabilească la Onești- ANL 	<ul style="list-style-type: none"> ▪ personal insuficient în structurile medicale (asistente medicale , infirmiere) ▪ lipsa unor specialiști în boli de nutriție și a unei secții specializate ▪ dotarea incompletă a dispensarelor umane(lipsa ecograf, laborator minimal de analize) ▪ dotarea dispensarelor cu aparatură învechită ▪ sistemul de ajutor social nu încurajează reintegrarea activă
OPORTUNITĂȚI	AMENINȚĂRI
<ul style="list-style-type: none"> ▪ înființarea unui centru paleativ in cadrul Spitalului municipal Onești ▪ valorificarea potențialului balnear a apelor curative din zona ▪ deblocarea angajărilor în sistemul bugetar –atragerea de specialiști 	<ul style="list-style-type: none"> ▪ costurile ridicate ale aparaturii medicale, lipsa fondurilor și birocrăția conduc la renunțarea actului de modernizare și dotare ▪ reducerea fondurilor guvernamentale pentru anumite servicii sociale ▪ subfinanțarea sistematică a sistemului medical ▪ creșterea numărului de probleme medicale ca urmare a sporirii grupului de vârstă înaintată ▪ metode de profilaxie reduse ▪ veniturile reduse ale personalului medical, care genereaza migrarea acestora



UNIUNEA EUROPEANĂ
Fondul Social European



GUVERNUL ROMÂNIEI
Ministerul Administrației și Internelor



Inovație în administrație
Programul Operațional
„Dezvoltarea Capacității Administrative”

”Stabilirea politicilor publice în Municipiul Onești integrate în strategia de dezvoltare locală”
Proiect co-finanțat din Fondul Social European prin Programul Operațional “Dezvoltarea Capacității Administrative 2007 – 2013

EDUCAȚIE, CULTURĂ, TRADIȚII

PUNCTE TARI	PUNCTE SLABE
<ul style="list-style-type: none"> ▪ existența unui număr mare de unități de învățământ (școli generale, licee, școală sanitară privată, 3 filiale de învățământ superior) ▪ clădirile școlilor sunt reabilitate și dotate corespunzător (90%) ▪ profesori calificați (majoritatea locuiesc în Onești) ▪ rezultate foarte bune la olimpiadele de nivel național și balcanic ▪ prezența schimburilor culturale, colaborărilor cu societatea francofonă, diverse competiții motivaționale pentru tânăra generație - spații corespunzătoare diferitelor manifestări culturale ▪ parteneriate între Biblioteca Municipală , Opera din Cluj și alte instituții de cultură , prin care sunt susținute concerte ▪ existența unor atelierelor educaționale de lucru, trupe de teatru, școală de vară ▪ existența unei baze sportive cu renume ▪ existența sălii de gimnastică “Nadia Comăneci” ▪ existența unei grădinițe private ▪ existența Festivalului internațional de muzică ușoară pentru copii „Ti Amo” Onești, ▪ informatizarea instituțiilor de învățământ 	<ul style="list-style-type: none"> ▪ inexistența clădirii unui teatru ▪ lipsa unui psiholog în fiecare școală cu normă întreagă ▪ absența cabinetelor stomatologice în școli ▪ lipsa unei mediateci moderne la bibliotecă ▪ neimplicarea activă a mediului de afaceri în promovarea culturii ▪ slabă implicare a mediului de afaceri în activitățile societății civile ▪ slabă implicare a societății civile în voluntariat ▪ slabă finanțare a programelor culturale



UNIUNEA EUROPEANĂ
Fondul Social European



GUVERNUL ROMÂNIEI
Ministerul Administrației și Internelor



Inovație în administrație
Programul Operațional
„Dezvoltarea Capacității Administrative”

”Stabilirea politicilor publice în Municipiul Onești integrate în strategia de dezvoltare locală”

Proiect co-finanțat din Fondul Social European prin Programul Operațional “Dezvoltarea Capacității Administrative 2007 – 2013

<ul style="list-style-type: none"> ▪ colaborare bună între instituțiile de învățământ și autoritățile locale ▪ coeziunea factorilor decizionali față de elementele de identitate locală (istorie, monumente etc) și necesitatea valorificării lor ▪ existența evenimentelor locale și preocuparea continuă a autorităților locale și a cetățenilor de a menține și a îmborsăta aceste tradiții 	
OPORTUNITĂȚI	AMENINȚĂRI
<ul style="list-style-type: none"> ▪ valorificarea tradiției sportive ▪ dezvoltarea unei baze sportive cu bazin olimpic, stadion de atletism etc., accesibilă tuturor locuitorilor ▪ promovarea activităților sportive pentru orice vârstă ▪ înființarea unor școli de vară ▪ reactivarea muzeului de istorie ▪ înființare after-school ▪ deschiderea unor grădinițe cu program prelungit private ▪ deschiderea unor școli private ▪ instituirea unor programe de consiliere a copiilor ai căror părinți sunt plecați în străinătate ▪ programe de reconversie profesională ▪ deschiderea școlilor de duminică în cadrul parohiilor 	<ul style="list-style-type: none"> ▪ scăderea natalității și implicit a numărului de elevi ▪ scăderea numărului persoanelor calificate în învățământ prin ieșirea acestora din viața activă ▪ scăderea gradului de instruire școlară a populației tinere ▪ migrarea tinerilor în străinătate ▪ venituri mici din cultură, sport, artă ▪ continuarea atitudinii distante a mediului de afaceri față de domeniul culturii, artei, sportului ▪ scăderea fondurilor bugetare - pierderea tradițiilor locale



UNIUNEA EUROPEANĂ
Fondul Social European



GUVERNUL ROMÂNIEI
Ministerul Administrației și Internelor



Inovație în administrație
Programul Operațional
„Dezvoltarea Capacității Administrative”

”Stabilirea politicilor publice în Municipiul Onești integrate în strategia de dezvoltare locală”
Proiect co-finanțat din Fondul Social European prin Programul Operațional “Dezvoltarea Capacității Administrative 2007 – 2013

TURISM

PUNCTE TARI	PUNCTE SLABE
<ul style="list-style-type: none"> ▪ cadru natural deosebit ▪ reperi istorice ▪ activitate culturală intensă ▪ Rezervația naturală „Perchiu” ▪ brand-ul sportiv „Nadia Comăneci” ▪ grădină zoologică ▪ muzeu de istorie ▪ mănăstiri, biserici cu picturi ale artistului Tătărașcu ▪ conacul Ana Aslan și V. Alecsandri ▪ Podul lui Ștefan cel Mare din secolul XV ▪ existența unor înfrățiri culturale și turistice cu alte orașe posibilitatea dezvoltării tuturor formelor de turism: cultural (muzeistic, etnografic, artistic), religios, balneo-terapeutic, de agrement, științific, de tranzit, agroturism etc ▪ existența pensiunilor turistice și a hotelurilor din zona ▪ existența monumentelor și edificiilor istorice din zona ▪ existența manifestărilor culturale ▪ existența obiceiurilor populare ▪ atracții turistice naturale (relief variat care permite organizarea unor excursii, trasee montane, campari, etc) 	<ul style="list-style-type: none"> ▪ resurse financiare, investiții autohtone și străine insuficiente pentru dezvoltarea spațiilor de cazare și atragerea turistilor ▪ locuri de cazare insuficient promovate ▪ lipsa unui centru de informare turistică (ghid turistic, pliante, broșuri, panouri publicitate, indicatoare) ▪ lipsa unor proiecte de promovare locale, lipsa unor asocieri între localități având ca scop promovarea întregii regiuni ▪obiectivele turistice nu sunt suficient promovate -obiectivele turistice nu sunt puse suficient în valoare, nu sunt protejate -lipsa unor specialiști în publicitate în administrația publică - lipsa unui plan pe termen lung de dezvoltare a turismului local



UNIUNEA EUROPEANĂ
Fondul Social European



GUVERNUL ROMÂNIEI
Ministerul Administrației și Internelor



Inovație în administrație
Programul Operațional
„Dezvoltarea Capacității Administrative”

”Stabilirea politicilor publice în Municipiul Onești integrate în strategia de dezvoltare locală”
Proiect co-finanțat din Fondul Social European prin Programul Operațional “Dezvoltarea Capacității Administrative 2007 – 2013

OPORTUNITĂȚI	AMENINȚĂRI
<ul style="list-style-type: none"> ▪ dezvoltarea unui centru de informare turistică ▪ crearea unor centre de agrement și SPA ▪ dezvoltarea unor pensiuni agro-turistice ▪ construirea și amenajarea unor baze turistice și de agrement conform standardelor aflate în vigoare ▪ creșterea interesului național și european privind valorificarea zonelor cu potențial turistic ▪ accesarea fondurilor europene privind dezvoltarea și promovarea turismului atât de administrația locală, cât și de IMM-uri ▪ apropierea de salina de la Tg. Ocna- 16 km ▪ apropierea de stațiunea Slănic Moldova-32 km ▪ apropierea de aeroportul internațional Bacău (56 km) 	<ul style="list-style-type: none"> ▪ reacția redusă a mediului local la schimbările și provocările zilelor noastre, conducând la scăderea competitivității în favoarea altor orașe / regiuni considerate mai interesante de către turiști și investitorii în turism



UNIUNEA EUROPEANĂ
Fondul Social European



GUVERNUL ROMÂNIEI
Ministerul Administrației și Internelor



Inovație în administrație
Programul Operațional
„Dezvoltarea Capacității Administrative”

*”Stabilirea politicilor publice în Municipiul Onești integrate în strategia de dezvoltare locală”
Proiect co-finanțat din Fondul Social European prin Programul Operațional “Dezvoltarea Capacității Administrative 2007 – 2013*

VII. POLITICI ÎNTREPRINSE ÎN TERITORIU

Municipiul Onești a aprobat Strategia de dezvoltare locală pentru perioada 2006-2013, care include politicile aplicate până în 2011. Datorită schimbărilor care au avut loc, până în anul 2011, și care au influențat dezvoltarea socio-economică a orașului, se impune adaptarea strategiei existente la nevoile și posibilitățile actuale, precum și realizarea unei noi strategii pentru perioada 2012-2022.

VIII. POLITICILE PUBLICE ALE MUNICIPIULUI ONEȘTI

8.1 CONCEPTUL DE POLITICI PUBLICE

Politicile publice reprezintă acțiunile întreprinse de autoritățile locale cu scopul de a rezolva problemele specificate în agenda politică. O politică publică se identifică atunci când autoritatea locală încearcă să modifice mediul economic, social sau cultural proiectând în acest scop un program coordonat de acțiuni.

Politicile publice au următoarele caracteristici:

- conțin un set de măsuri concrete;
- includ decizii cu privire la resursele alocate;
- descriu un cadru general de acțiune;
- conține scopuri și obiective care sunt formulate în funcție de anumite norme și valori.



UNIUNEA EUROPEANĂ
Fondul Social European



GUVERNUL ROMÂNIEI
Ministerul Administrației și Internelor



Inovație în administrație
Programul Operațional
„Dezvoltarea Capacității Administrative”

*”Stabilirea politicilor publice în Municipiul Onești integrate în strategia de dezvoltare locală”
Proiect co-finanțat din Fondul Social European prin Programul Operațional “Dezvoltarea Capacității Administrative 2007 – 2013*

8.2 OBIECTIVE GENERALE

Obiectivele generale sunt:

- ▶ protecția resurselor umane prin creșterea numărului locurilor de muncă și reducerea ratei șomajului, precum și oferirea unor servicii de protecție socială competitive;
- ▶ creșterea durabilă a activității economice;
- ▶ crearea și asigurarea de condiții de viață la standarde de calitate europeană pentru locuitorii municipiului Onești și partenerii economici care își desfășoară activitatea pe teritoriul municipiului;
- ▶ reducerea dezechilibrelor de dezvoltare economică și socială în raport cu marile municipii.

8.3 DIRECȚII PRIORITARE

1. Modernizarea infrastructurii municipiului Onești

- reactualizarea Planului Urbanistic General al municipiului Onești
- solutionarea colectării și depozitării ecologice a deșeurilor menajere; acest lucru se va realiza prin construirea unei stații de transfer zonal în cadrul managementului integrat al deșeurilor, stație care va deservi un număr de 38 de localități și va rezolva o importantă problemă privind protecția mediului, prin desființarea depozitului existent, ieșit din uz, cu transportul deșeurilor la depozitul Bacău;
- reabilitarea rețelelor de apă și canalizare din municipiul Onești și extinderea acestora astfel încât să fie asigurată alimentarea cu apă a tuturor locuitorilor și accesul la rețeaua de canalizare
- modernizarea drumurilor, a rutelor ocolitoare și a căilor pietonale, consolidarea și lărgirea la patru benzi de circulație a podurilor aflate pe trasee importante (drumuri naționale sau europene), respectiv podul peste raul Trotus din municipiul Onești



UNIUNEA EUROPEANĂ
Fondul Social European



GUVERNUL ROMÂNIEI
Ministerul Administrației și Internelor



Inovație în administrație
Programul Operațional
„Dezvoltarea Capacității Administrative”

*”Stabilirea politicilor publice în Municipiul Onești integrate în strategia de dezvoltare locală”
Proiect co-finanțat din Fondul Social European prin Programul Operațional “Dezvoltarea Capacității Administrative 2007 – 2013*

aflat pe DN 11 și realizarea unui pasaj subteran pe DN 11, pe sub CF Adjud-Ciceu, în cadrul unui proiect integrat în concordanță cu Planul Național de Dezvoltare a Drumurilor;

- creșterea siguranței circulației prin extindere de trama strădala, unde se impune
- reabilitarea și modernizarea Stației de epurare a municipiului Onești în vederea reducerii poluării apelor subterane și de suprafață cu ape uzate sau realizarea unei stații de epurare noi
- utilizarea forței de muncă calificată disponibilă și a infrastructurii existente în zona industrială prin realizarea unui Parc industrial
- reducerea consumului de combustibil și utilizarea surselor alternative de energie prin realizarea unei Centrale termice în cogenerare
- regenerarea urbană a zonelor centrale și periferice, prin modernizarea trotuarelor, a spațiilor de circulație pietonală, prin realizarea de parcaje și reabilitarea fatadelor blocurilor
- îmbunătățirea condițiilor de petrecere a timpului liber și creșterea gradului de siguranță prin realizarea și modernizarea spațiilor de joacă pentru copii
- asigurarea condițiilor civilizate de trai prin extinderea rețelelor de gaze naturale în toate cartierele orașului
- modernizarea comerțului prin remodelarea zonei comerciale din cadrul Pieței agroalimentare Onești și din împrejurimile acesteia, inclusiv Bazarul și Oborul Săptămânal
- îmbunătățirea condițiilor de recreere și de mediu prin reamenajarea parcurilor și spațiilor verzi
- reducerea pericolului producerii unor inundații prin amenajarea cursurilor de apă
- asigurarea unor spații de locuit pentru persoanele care nu dispun de resursele necesare achiziționării unor locuințe proprietate privată prin construirea de noi locuințe pentru tineri, locuințe sociale, de necesitate și pentru închiriere altor categorii de persoane
- îmbunătățirea condițiilor de educație prin reparații capitale la sălile de sport de la Colegiul Național “Dimitrie Cantemir”, Școala nr.1, Școala nr.5 și sala de antrenament pentru lotul olimpic de junioare de la Liceul cu program sportiv “Nadia Comaneci”